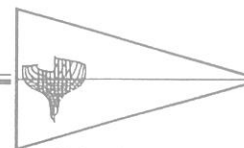




*Associazione Italiana Vele d'Epoca*

*... dieci ...*

COPPA  
LUIGI DURAND DE LA PENNE  
2002



... Dieci ...

*Comandi Ammiraglio!*

*Una regata notturna per i nostri soci.*

*L'arrivo in un'isola alle prime luci dell'alba  
o nella notte se, come spesso accade, sarà ventosa.*

*Che porti il Tuo nome, come è giusto, per una  
bella avventura.*

*Gianni Loffredo*

Dieci anni ... già tanti ne sono trascorsi.

Pensando e realizzando questa regata e dedicandola a Luigi Durand de la Penne la nostra associazione ha coniugato felicemente una serie di fattori.

Onorare l'Eroe e l'Uomo, uno dei suoi soci fondatori, lo sportivo, il velista.

Un uomo di mare al quale ognuno di noi vorrebbe idealmente potersi riferire, esempio per tutti, privilegio per chi lo ha conosciuto.

Quanto alla scelta della Spezia quale punto di partenza e base logistica per la regata, le motivazioni sono molteplici.

Qui si svolse, come è noto, la prima regata disputata in Italia, nell'anno di grazia 1878, organizzata nell'ambito dei fastosi festeggiamenti per il varo della possente corazzata Dandolo, prima realizzazione di quell'Arsenale.

La regata fu vinta dallo schooner "Fanny" del principe romano Don Giovanni Rospigliosi (non vi sono dubbi che fosse una barca d'epoca ...).

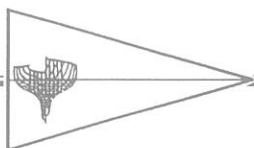
E come non ricordare, quale ulteriore vincolo, l'indimenticabile "Trofeo alto Tirreno" realizzato in unità d'intenti con la Marina Militare, rimasto insuperato per il livello di organizzazione e per la splendida ospitalità riservatoci?

Punto di arrivo della regata l'isola di Capraia, gioiello della natura, che non ci si sazia di ...assaporare e di riscoprire, nella sua intatta bellezza.

Scelta valida sul piano nautico. 62 miglia, ne troppe ne poche, bastanti per metterla alla prova i nostri valorosi scafi, le attrezzature, gli equipaggi ...

E' una bella favola, che qui riproponiamo attraverso le relazioni a suo tempo diffuse, che ci auguriamo possa continuare.

Giorgio Balestrero



**1993**  
**11-12 GIUGNO**

Orgogliose e determinate, 16 imbarcazioni d'epoca e classiche hanno affrontato la prima regata sociale indetta dall'A.I.V.E., con l'ausilio della Marina Militare, nei giorni 11 e 12 giugno, nel segno e nel ricordo della medaglia d'Oro Ammiraglio Luigi Durand De La Penne, che dell'Associazione fu socio fondatore.

Sessanta miglia tra due isole d'incanto:



*Corsaro II, nave scuola della Marina Militare*

il Tino nel Golfo della Spezia e Capraia.

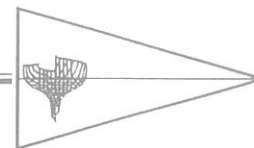
Un pomeriggio di entusiasmati e veloci boline testa a testa, una notte di stelle e lampi e più tardi, nei pressi di Gorgona, vento, tanto vento ... quaranta e più.

"Capricia" e "Corsaro II" lanciati di bolina a dieci nodi davanti a tutti, seguiti a stento dal vigile "Titano", nave militare di scorta, hanno schivato di misura i groppi di vento, ma gli altri vi sono incappati in pieno, in parte difendendosi e superandoli, in parte sfuggendoli e riparando al sicuro a Livorno.

Tutti gli scafi si sono dimostrati marini e sicuri, al pari e più delle barche moderne.

"Capricia", alla sua prima regata dopo la recente donazione alla Marina Militare da parte dell'avvocato Agnelli, ha vinto in reale e compensato il gruppo delle imbarcazioni classiche, precedendo dopo un duello continuo il famoso "Corsaro II", nave scuola della Marina Militare con un equipaggio formato in larga misura dagli allievi della Accademia di Livorno.

"Mait II" si è battuto valorosamente e così pure "Madifra", giunto con le sartie danneggiate per un colpo di mare. Tra gli yacht d'epoca



solo "Bruma", nonostante la randa strappata, è giunto alla meta; altri lo hanno preceduto ritirandosi e procedendo con l'ausilio del motore.

Tutti ugualmente accomunati da quello spirito marinaresco che poi si esalterà nel ricordo.

*G. Balestrero*



*Bruma plurivincitore della Coppa*

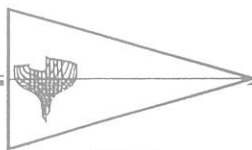
**LE CLASSIFICHE**

YACHT D'EPOCA

	Tempo reale	Tempo compensato
1° BRUMA	13 <sup>h</sup> 17'51" <sup>u</sup>	12 <sup>h</sup> 04'17" <sup>u</sup>
<i>Ritirati: Maryatta, Bau Bau, Yanez</i>		

YACHT CLASSICI

1° CAPRICIA	7 <sup>h</sup> 27'36" <sup>u</sup>	6 <sup>h</sup> 54'06" <sup>u</sup>
2° CORSARO II	7 <sup>h</sup> 51'48" <sup>u</sup>	7 <sup>h</sup> 18'26" <sup>u</sup>
3° MAIT II	9 <sup>h</sup> 21'24" <sup>u</sup>	8 <sup>h</sup> 26'50" <sup>u</sup>
4° MADIFRA	10 <sup>h</sup> 17'34" <sup>u</sup>	9 <sup>h</sup> 13'40" <sup>u</sup>
<i>Ritirati: Ella, Shaula, Alba, Artica, Chin Blu, Calypso, Pacciora, Cherie</i>		



1994

23 - 24 GIUGNO

Non capita spesso di potere assistere ad una regata che oltre al fatto agonistico abbia un contorno di atmosfera piacevole e interessante.

In occasione della Luigi Durand de la Penne, abbiamo avuto la sensazione di trovarci di fronte a un evento agonistico "speciale", complici anche lo splendido contesto paesaggistico e la

piacevole compagnia del direttivo Aive, organizzatore della regata.

La regata riservata a imbarcazioni d'epoca e classiche iscritte all'Aive si è svolta dal 23 al 24 giugno con partenza dalla Spezia e arrivo all'isola di Capraia; un percorso quindi di 62 miglia, che ha visto la partecipazione di 16 imbarcazioni divise in 4 gruppi, un numero di regatanti che ha pienamente soddisfatto gli organizzatori anche in relazione alle caratteristiche particolari di "regata sociale". Con questo evento gli organizzatori hanno voluto anche far rivivere una regata che negli anni Cinquanta / Sessanta, allora partiva da S. Margherita, ebbe un notevole seguito e che vide fra le protagoniste alcune delle barche presenti in questo remake.

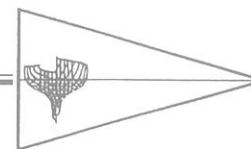
La regata è partita dalla Spezia alle 18 del 23 giugno e si è conclusa per i primi alle 8.33 del giorno dopo.

Alla partenza vento veramente scarso, ma dopo la mezzanotte un levante crescente dava una vigorosa spinta ai regatanti rendendo la prova decisamente impegnativa.

Il primo ad arrivare in Capraia dopo oltre 14 ore di navigazione è stato il



L'arrivo di Arcangelo e Mait II



"Corsaro II", nave scuola della Marina Militare; conquistando così il trofeo messo in palio dal Comité International de la Méditerranée e vincendo il premio per il gruppo 1.

La coppa, offerta da Maridipart, è stata invece vinta da "Madifra", autore del miglior tempo compensato.

Fra le imbarcazioni d'epoca il successo è andato al "Bruma", già vincitore della prima edizione del trofeo, ma molto bene si è comportato il bellissimo "Arcangelo", arrivato secondo, in testa fino alla Gorgona, autore di una regata coraggiosa (si tratta di un 6 metri Stazza

Internazionale non certo adatto alle regate d'altura).

Fra le altre barche presenti segnaliamo la "Stella Polare", "Amadeus Primus", "Ella" e "Chin Blu", il glorioso "Artica II", "Girasole", il bellissimo "Tirrenia II" ed infine le barche più piccole, fra le quali ha brillato il vincitore "Alahis". Dulcis in fundo la festa di premiazione, organizzata dall'efficiente Pro Loco dell'isola toscana che aderiva alla manifestazione, svoltasi sul molo con la splendida cornice delle barche dei regatanti finalmente ormeggiate in riposo una di fianco all'altra.

S. Lanzardo

### LE CLASSIFICHE

#### YACHT D'EPOCA

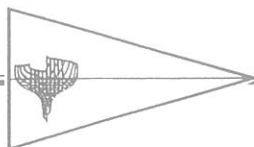
	Tempo reale	Tempo compensato	Gruppo 2 LFT>12 metri	
1° BRUMA	15 <sup>h</sup> 48'08 <sup>''</sup>	14 <sup>h</sup> 25'39 <sup>''</sup>	1° MADIFRA	14 <sup>h</sup> 51'45 <sup>''</sup> 13 <sup>h</sup> 26'54 <sup>''</sup>
2° ARCANGELO	16 <sup>h</sup> 26'39 <sup>''</sup>	14 <sup>h</sup> 42'22 <sup>''</sup>	2° ELLA	16 <sup>h</sup> 10'11 <sup>''</sup> 14 <sup>h</sup> 10'31 <sup>''</sup>
			3° CHIN BLU	16 <sup>h</sup> 03'22 <sup>''</sup> 14 <sup>h</sup> 11'31 <sup>''</sup>
			4° ARTICA	16 <sup>h</sup> 49'50 <sup>''</sup> 15 <sup>h</sup> 15'09 <sup>''</sup>

Ritirati: Tirrenia II, Tonino

Ritirato: Girasole

#### YACHT CLASSICI - Gruppo 1 LFT>15 metri

1° CORSARO II	14 <sup>h</sup> 36'25 <sup>''</sup>	13 <sup>h</sup> 48'47 <sup>''</sup>	Gruppo 3 LFT<12 metri	
2° STELLA POLARE	14 <sup>h</sup> 48'07 <sup>''</sup>	14 <sup>h</sup> 02'11 <sup>''</sup>	1° ALAHIS	18 <sup>h</sup> 32'46 <sup>''</sup> 16 <sup>h</sup> 08'40 <sup>''</sup>
3° AMADEUS PRIMUS	15 <sup>h</sup> 27'16 <sup>''</sup>	14 <sup>h</sup> 49'36 <sup>''</sup>	2° PACCIORA	22 <sup>h</sup> 01'16 <sup>''</sup> 19 <sup>h</sup> 54'38 <sup>''</sup>
4° MAIT II	16 <sup>h</sup> 26'47 <sup>''</sup>	15 <sup>h</sup> 22'26 <sup>''</sup>	3° MARIE GALANTE	22 <sup>h</sup> 29'46 <sup>''</sup> 20 <sup>h</sup> 21'41 <sup>''</sup>
			4° MIAO MAO	23 <sup>h</sup> 50'52 <sup>''</sup> 20 <sup>h</sup> 25'40 <sup>''</sup>



1995  
24 GIUGNO

La terza edizione della regata sociale ha cambiato itinerario.

Venerdì 23 una perturbazione con venti a oltre 30 nodi e pioggia a catinelle imperversava su tutto l'alto Tirreno e il Mar Ligure. I venti dominanti soffiavano dal primo quadrante, l'eventuale soggiorno a Capraia sembrava molto problematico.

Venendo a cadere tutta la laboriosa costruzione elaborata dal sagace segretario Lang (con magnifico soggiorno nell'ormai mitica isola ...) si decideva di rimandare la regata al giorno seguente, su un percorso ridotto a sole 21 miglia, pur sempre molto suggestivo: Golfo di Lerici, giro dell'isola del Tino, boa a Marina di Carrara e ritorno per il passo di ponente nella rada della Spezia.

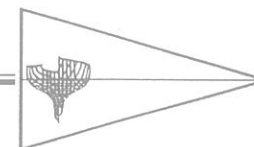
Sabato 24 una spettacolare partenza delle 18 imbarcazioni da Lerici, con sole stupendo e 15 nodi, faceva sperare in una giornata gloriosa, ma ben presto il vento si smorzava progressivamente, sino a ridursi a un esile e irregolare alito, nel quale si manteneva ostinatamente e felicemente "Golondrina" che poco dopo le 15 si presentava a Marina di Carrara ove il Comitato aveva saggiamente stabilito di esporre "Sierra" e interrompere la regata. Occorreva attendere quasi un'ora e mezza perché il secondo, il titolato "Madifra", passasse il traguardo...! Un caso emblematico quello del valoroso "Amadeus Primus":

visto il calo del vento sceglieva una rotta tutta sua, radente la costa lericina e Punta Bianca, presentandosi con buon anticipo alla bocca del Magra. E qui restava per oltre quattro ore, a breve distanza dalla meta, divenuta un vero miraggio...

Gli arrivi si susseguivano con il contagocce, a velocità minima, con direzione stravagante della poca aria disponibile e con l'incubo delle virate. Era prevista l'eliminazione di un bel numero di concorrenti, quando verso le 18 cominciava ad entrare un venticello da ponente



Chin Blu vincitore di gruppo



che man mano aumentava ... e ruotando a maestrale permetteva di assistere ad arrivi spettacolari delle ultime barche, sotto spi, per culminare con "Mio Mao" a pochi minuti dallo spirare del T.max ... con la falchetta sott'acqua..!



Il più volte vittorioso Golondrina

Nel Gruppo Epoca, "Bruma" ha confermato di poter contare su un ottimo equipaggio, vincendo la classe. "Tirrenia II" (con un equipaggio ove figuravano alcuni vecchi leoni della vela) ha dato spettacolo con un arrivo sulle ali del ponente.

Abbiamo detto di "Golondrina", ovviamente vincitore del Gruppo 3 (sotto i 12 m). "Chin Blu" ha vinto autorevolmente il Gruppo 2 (da 12 a 14 m) distinguendosi con un arrivo molto attento. "Madifra" ha vinto nella classe maggiore che si è rivelata assai equilibrata. Naturalmente "Golondrina" ha fatto man bassa di premi vincendo il trofeo messo in palio dal Comando in Capo del Dipartimento Militare Marittimo dell'Alto Tirreno trofeo C.I.M. per il miglior tempo reale e la classe.

La premiazione improvvisata, ma non per questo meno allegra e conviviale del solito, si è svolta presso l'ospitale Marisevela della Spezia, ove le barche erano ormeggiate.

G.B.

LE CLASSIFICHE

24 GIUGNO

YACHT D'EPOCA

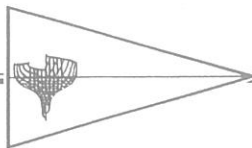
	Tempo compensato	Gruppo 2	
1° BRUMA	5 <sup>h</sup> 28 <sup>'</sup> 21 <sup>"</sup>	1° CHIN BLU	5 <sup>h</sup> 00 <sup>'</sup> 33 <sup>"</sup>
2° TIRRENIA II	6 <sup>h</sup> 45 <sup>'</sup> 43 <sup>"</sup>	2° ARTICA II	6 <sup>h</sup> 25 <sup>'</sup> 36 <sup>"</sup>
		3° CALYPSO	6 <sup>h</sup> 48 <sup>'</sup> 22 <sup>"</sup>

Ritirati: Alba e Bagheera

YACHT CLASSICI - Gruppo 1

1° MADIFRA	4 <sup>h</sup> 58 <sup>'</sup> 59 <sup>"</sup>	Gruppo 3	
2° SWALA	5 <sup>h</sup> 12 <sup>'</sup> 14 <sup>"</sup>	1° GOLONDRINA	3 <sup>h</sup> 25 <sup>'</sup> 16 <sup>"</sup>
3° MAIT II	5 <sup>h</sup> 15 <sup>'</sup> 39 <sup>"</sup>	2° ALAHIS	6 <sup>h</sup> 26 <sup>'</sup> 08 <sup>"</sup>
4° AMADEUS PRIMUS	6 <sup>h</sup> 03 <sup>'</sup> 38 <sup>"</sup>	3° MANIA I	6 <sup>h</sup> 44 <sup>'</sup> 54 <sup>"</sup>
5° ELLA	6 <sup>h</sup> 46 <sup>'</sup> 15 <sup>"</sup>	4° MIAO MAO	7 <sup>h</sup> 00 <sup>'</sup> 29 <sup>"</sup>

Ritirato: Eli



1996

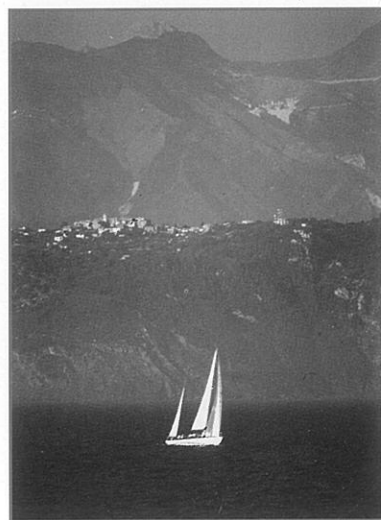
28 - 29 GIUGNO

Si è svolta alla fine di giugno la regata sociale Coppa Durand de la Penne con partenza venerdì 28 alle ore 17,40, quando le imbarcazioni hanno preso il via alla volta dell'isola di Capraia.

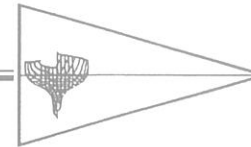
Mare piatto, atmosfera tersa, vento maneggevole, sensazione di serenità. Dopo una decina di miglia, a sera, subitanea copertura di nuvolaglia. Si susseguono tragici bollettini meteo francesi che annunciano venti di tempesta e danno un tocco di "suspence" ad una regata altrimenti tranquilla. Il vento resterà leggero. Nave "Martellotta" segue il gruppo sgranato come un cane pastore, con grande spirito professionale. Sembra di essere in Atlantico a scorta di un convoglio. I bersagli sono seguiti costantemente, a vista e al radar: questo è "Madifra", quei due più a oriente "Chin Blu e Mait II", quella luce in testa d'albero è "Bruma" ...

Spunta l'alba tra Gorgona e Capraia; il vento è sempre più leggero e intanto ci si ancora al traverso del Farraione; l'isola è davanti a noi a mezzo miglio, in tutta la sua profumata bellezza. Il vento è girato a scirocco e le barche che durante la notte si sono portate a Est vengono a trovarsi in vantaggio. Alle 11.20, finalmente, il bellissimo "Golondrina" (scafo di 11 m e poco più) irrompe sul traguardo, sfiorando la prua della nave appoggio. E' primo in reale e lo sarà a pieno titolo anche in compensato. Poco più di due minuti e dalla stessa parte sbucca "Madifra" (specialista di

questa ragata), che vincerà il gruppo 2 (da 12 a 15 metri). Quasi alle 13, un bel distacco, ecco "Chin Blu che si piazza secondo dietro "Madifra" in classe 2. Ancora una ventina di minuti ed è la volta del maestoso "Mait II", che vince il gruppo maggiore. Il Comitato attende paziente e intanto i giovani marinai, liberi da servizio, sguazzano in acqua e se la spassano: per l'equipaggio la regata e la trasferta sono state, a quanto sembra, un piacevole diversivo. E' poi la volta di "Artica", che l'Ammiraglio Bini ha portato a meraviglia, sempre al timone, sfoggiando un'energia da ragazzino, seguita a minuti da "Alahis" con Jolanda Conti al timone, tra i primi a sfruttare il favorevole bordo a sinistra, ad Est di Gorgona.



Artica e le Apuane



Giungono alcuni altri, tra questi "Bruma", che vince il Gruppo d'Epoca e per ultimo riesce a finire "Eos". Intanto il vento è calato del tutto e le vele all'orizzonte restano immobili. Le barche più pesanti e le più piccole arrivano più, tardi a motore, dopo aver pazientato fino all'ultimo col mare di scirocco in prua. Premiazione i banchina, tutte le barche ormeggiate in ordine, affiancate, grazie all'opera solerte del Delegato alla Capitaneria. Saluto del Sindaco, consegna dei premi, belli, tanti e per tutti e poi cena marinara e saporita al cospetto delle barche e di una maestosa luna piena, sorta improvvisamente dietro al castello. Molto suggestivo, Domenica presto, ritorno alla spicciolata. Onori di nave "Martellotta" ad "Artica" e al suo Ammiraglio; tutti schierati a salutare con i regolamentari colpi di sirena e poi tanti delfini, come al solito sereni e gioiosi.

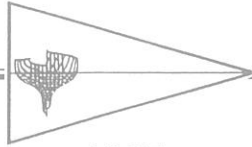


Madifra, più volte protagonista

G.B.

LE CLASSIFICHE

YACHT D'EPOCA			Gruppo 2 LFT>12 metri		
	Tempo reale	Tempo compensato			
1° BRUMA	21°11'42"	19°49'13"	1° MADIFRA	17°32'58"	16°08'07"
Ritirati: Gioanna, Tirrenia II, Caroly			2° CHIN BLU	19°12'12"	17°20'21"
			3° ARTICA II	20°39'24"	18°54'36"
			Ritirato: Shaula		
YACHT CLASSICI - Gruppo 1 LFT>15 metri			Gruppo 3 LFT<12 metri		
1° MAIT II	19°39'59"	18°35'38"	1° GOLONDRINA	17°30'14"	15°34'16"
2° EOS I	21°54'44"	20°19'45"	2° ALAHIS	20°42'38"	18°18'32"
3° AMADEUS PRIMUS	21°09'21"	20°31'42"	3° MANIA 1°	21°06'11"	19°24'00"



1997

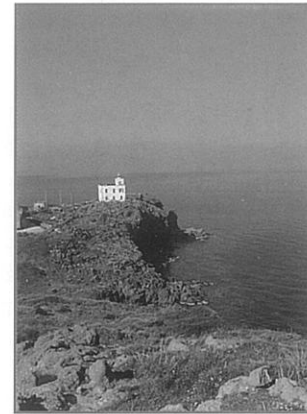
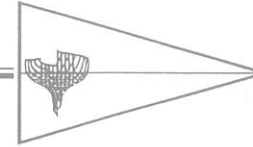
Le pessime condizioni meteo che hanno caratterizzato il mese di giugno, si sono mostrate inclementi anche nei confronti della nostra regata sociale. Pochissime imbarcazioni sono riuscite a raggiungere La Spezia per prendere parte alla regata e comunque le previsioni non

lasciavano presagire niente di buono. Di conseguenza, pur con rammarico, l'AIVE ha deciso di annullare per quest'anno la regata. Ci faremo senz'altro con gli interessi il prossimo anno!

L.L.



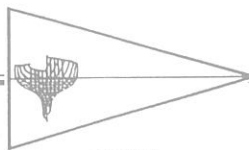
*Alcuni yacht pronti a partire al cospetto di Portovenere*



*Due viste di Capraia*



*Uno per tutti: l'equipaggio di Madifra in posa dopo la vittoria di gruppo nell'edizione '94*



1998

19 - 20 GIUGNO

Quattordici yacht (su sedici iscritti) hanno preso parte alla sesta edizione della Coppa, partendo alle ore 17.30 al traverso dell'isola del Tino, nel Golfo della Spezia.

Accanto alle presenze tradizionali si sono affiancati nuovi nomi, al debutto nella regata sociale: "Tikaroa", "Presque Isle", "Ardi" e "Angelique".

La partenza è stata favorita da un buon ponente di quasi 20 nodi, che ha consentito a tutti di prendere il largo a buona velocità, grazie anche al mare calmo e alle ottime condizioni climatiche. Il vento si è mantenuto stabile per una buona ora, poi è progressivamente calato, consentendo però di mantenere una media elevata sino all'isola di Gorgona, con gli yacht distesi su circa

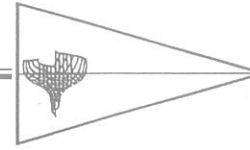


Il valoroso Miao Mao

otto miglia, fedelmente sorvegliati da nave "Martellotta", che si è distinta nel suo diligente lavoro di scorta.

"Marjatta", "Mait II", "Amadeus" e "Caroly", date le maggiori dimensioni, hanno sopravanzato il resto della flotta, con una media ampiamente superiore ai sette nodi. Il sorgere di una splendida falce di luna ha coinciso con il deciso calare del vento e l'affermarsi di una

vasta zona di bonaccia che ha interessato tutta la flotta. All'alba il gruppo si è diviso: in testa, favoriti dalle brezze mattutine raccolte sul nascerre; "Calypso", "Amadeus" e "Marjatta", che sono arrivati nell'ordine in tempo reale. "Golondrina", pur distaccata, si è unita a questo gruppo. Tutti gli altri sono rimasti indietro, arrivando al traguardo nella

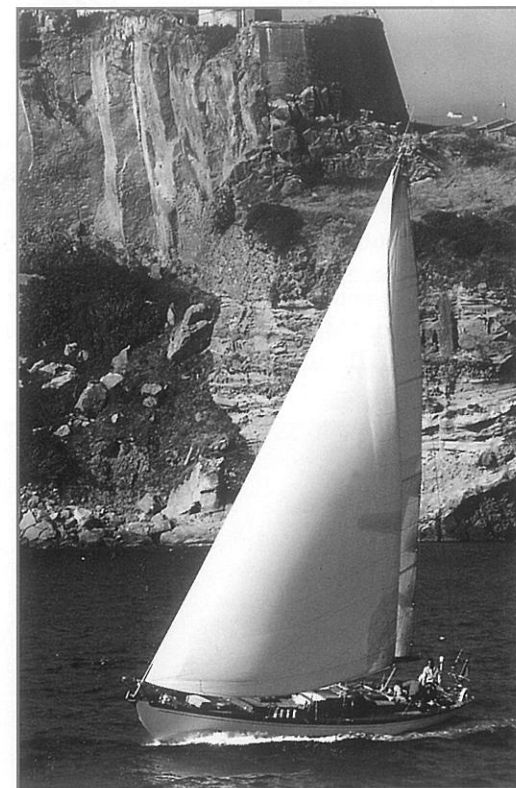


seconda parte della mattinata, ma comunque con una buona media.

E' giunto primo in tempo reale "Calypso", armato da Marivela, mentre "Marjatta" ha vinto in tempo compensato assoluto e nella sua classe. Negli altri gruppi (classici) oltre a "Calypso" si sono affermati "Amadeus" e il piccolo "Mia Mao".

Una veloce premiazione con pregiati premi in argento, cui è seguito una piacevole cena, ha concluso questo affascinante appuntamento tra amici. Arrivederci al prossimo anno... più numerosi forti e gagliardi che mai!

G.B.



Amadeus Primus in velocità

LE CLASSIFICHE

YACHT D'EPOCA		Gruppo 2 LFT>11 metri	
	Tempo reale	Tempo compensato	
1° MARJATTA	12°05'03"	10°14'36"	1° CALYPSO 11°57'47"
2° CAROLY	18°42'55"	17°29'07"	2° GOLONDRINA 13°16'56"
			3° ARDI 16°13'10"
			4° ARTICA II 16°38'26"
			5° ANGELIQUE 17°16'13"
			15°26'27"
YACHT CLASSICI - Gruppo 1 LFT>14 metri		Gruppo 3 LFT<11 metri	
1° AMADEUS PRIMUS	12°03'18"	11°25'39"	1° MIO MAO 17°55'01"
2° PRESQUE ISLE	17°06'46"	13°39'49"	2° ALAHIS 18°03'41"
3° TIKAROA	17°25'46"	15°37'34"	
4° MAIT II	17°18'02"	16°08'36"	
5° SHAULA	17°44'28"	16°34'30"	



1999

11 - 12 GIUGNO

Vento di ponente da 15-16 nodi, mare appena formato, rotta 180°, ore 17 dell'11 giugno, in un pomeriggio di splendido sole, dall'alto della nave "Martellotta", all'altezza dell'isola del Tino.

Quattordici le imbarcazioni al via; favoriti d'obbligo "Marjatta" nel gruppo Epoca, "Mait II" e "Vampa" nei due

g r u p p i Classici; quest'ultimo è un bel progetto di Carcano, e sarà l'unico a rispettare il pronostico. Partenza regolare e prudente, con tutti i concorrenti abbondantemente dietro la linea, ma già perfettamente invelati e a grande andatura.

"Marjatta" è subito in testa, "Mait" stenta per un pezzo a tenerne il passo, e poi "Madifra", "Cassiopeia"



Tirrenia II, splendido vincitore

"Tirrenia II", seguiti dagli altri, che navigano bene, anche se molto sbandati; il vento si mantiene forte, e il mare è più vivo.

Al tramonto i concorrenti sono nei pressi della Gorgona, già superata dai primi, sorvegliati da nave "Martellotta", che rolla non poco per il mare al traverso, prendendo ogni tanto cospicue incappellate.

Al crepuscolo, luci di via già accese, la nave appoggio sorpassa da sottovento "Tirrenia II", che avanza superba ad 8-9 nodi, con randa, contro randa, mezzana e fiocchi, tutto a riva, visibilmente a suo agio.

Vicinissime sono "Cassiopeia", "Madifra" ed "Angelique"; più sottovento "Mait II", che ha cambiato le vele di prora ed ora cammi-



na veramente forte, avvicinandosi a "Marjatta" che si intravede più a sud.

Cala la notte ed il cielo senza luna è tutto uno scintillio di stelle. Di prua già si vedono le luci della Capraia. Nave "Martellotta" sopravanza la flotta, sorvegliandola sempre al radar e a mezzanotte è all'ancora, finalmente in calma di mare al traverso del Ferraione, avvolta dai pungenti profumi della macchia mediterranea portati dal vento.

Verso nord occhieggiano le luci di via dei concorrenti: rosso, verde, rosso, a seconda delle lievi variazioni di rotta.

Pochi minuti dopo la mezzanotte irrompe sul traguardo "Marjatta": ha impegnato poco più di sette ore per coprire le 62 miglia, quasi 9 nodi di media e quindi punte di velocità di 10-11 nodi; solo quattro minuti dopo ecco "Mait II", che ha recuperato alla grande.

Altre luci di via in avvicinamento; i minuti scorrono veloci, la notte è troppo magica per annoiarsi, giunge una vela, è

vicinissima, lo scafo è invisibile, scuro come la notte ... è "Tirrenia II".

Ha navigato magnificamente e nelle ultime miglia, con mare più vivace, ha guadagnato su "Cassiopeia" e "Madifra". "Tirrenia II" ha finalmente trovato le sue condizioni ideali e non solo vince in compensato nel gruppo Epoca, ma ottiene alla grande il miglior tempo assoluto.

Nel gruppo della Classiche superiori ai 12 metri, "Cassiopeia" precede di soli quattro minuti in classifica compensata "Mait II", mentre nel gruppo minore "Vampa" mantiene le promesse, precedendo "Alahis". Alle ore 4.20 arriva il piccolo "Marameo", che chiude la regata. Mai era capitato negli anni precedenti che il Comitato potesse terminare il lavoro così presto; la giornata di sabato trascorre serena sull'isola e la sera in banchina allegra premiazione, che accomuna vincitori e vinti in una corale soddisfazione.

G.B.

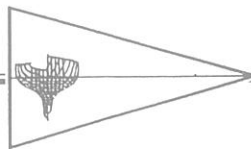
#### LE CLASSIFICHE

##### YACHT D'EPOCA

	Tempo reale	Tempo compensato	Gruppo 2 LFT<12 metri		
1° TIRRENIA II	7 <sup>h</sup> 42'38"	3 <sup>h</sup> 39'48"	1° VAMPA	8 <sup>h</sup> 19'34"	6 <sup>h</sup> 00'04"
2° MARJATTA	7 <sup>h</sup> 06'11"	5 <sup>h</sup> 11'29"	2° ALAHIS	9 <sup>h</sup> 34'13"	6 <sup>h</sup> 39'35"
3° GABBIANO	10 <sup>h</sup> 21'44"	6 <sup>h</sup> 37'30"	3° MARIE GALANTE	9 <sup>h</sup> 36'52"	6 <sup>h</sup> 54'38"
4° RONELA	11 <sup>h</sup> 03'38"	7 <sup>h</sup> 56'36"	4° MIO MAO	10 <sup>h</sup> 30'44"	7 <sup>h</sup> 03'02"
			5° MARAMEO	11 <sup>h</sup> 14'18"	8 <sup>h</sup> 04'40"

##### YACHT CLASSICI - Gruppo 1 LFT>12 metri

1° CASSIOPEIA	7 <sup>h</sup> 50'38"	5 <sup>h</sup> 54'54"
2° MAIT II	7 <sup>h</sup> 10'24"	5 <sup>h</sup> 58'04"
3° ANGELIQUE	8 <sup>h</sup> 10'21"	6 <sup>h</sup> 03'15"
4° ARTICA II	8 <sup>h</sup> 26'59"	6 <sup>h</sup> 03'21"
5° MADIFRA	8 <sup>h</sup> 01'17"	6 <sup>h</sup> 22'05"



**2000**  
**2-3 GIUGNO**

Un inizio di stagione particolarmente pieno di impegni ha costretto ad anticipare, rispetto al tradizionale periodo di metà giugno, la ottava edizione della regata sociale intitolata alla memoria del socio fondatore, Ammiraglio Luigi Durand de la Penne.

Qualche assente dell'ultimo momento ha ridotto a quindici i partecipanti con il solo Marjatta in classifica per gli yacht d'epoca, Ronela avendo dovuto ritirarsi. La regata ha avuto uno svolgimento regolare: una brezza da ponente in partenza ha fatto guadagnare miglia alla



*Cassiopeia ad alto livello in due edizioni*

flotta che è rimasta abbastanza compatta sotto la vigile scorta di Nave Rossetti. La solita calma di piena notte, con i primi arrivati che hanno potuto utilizzare la consueta brezza mattutina per un compimento regolare della prova.

Tre i gruppi.

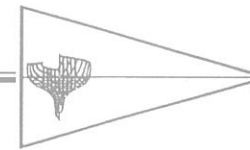
Marjatta unico yacht d'epoca presente ha gareggiato assieme ai più giovani yacht classici nel gruppo di lunghezza > ai 14 metri, godendo di un estemporaneo abbuono sul rating. Non ne avrebbe avuto bisogno, ha dimostrato di essere sempre un velocista (ben portato...) ed ha dominato sia in reale che in compensato.

Precedendo Cassiopeia, uno dei protagonisti della passata edizione ed i veterani Madifra e Mait II il "solito" Golondrina ha vinto la seconda classe dove Ardi si è ben battuto con solo otto minuti di distacco dal primo.

Alahis, Balkis e Mio Mao hanno assicurato battaglia nella terza classe con il primo buon vincitore.

Come al solito, premiazione e cena nella serata di sabato con l'isola al meglio della sua tenuta preestiva di colori di profumi. Arrivederci al 2001!

*L. Lang*



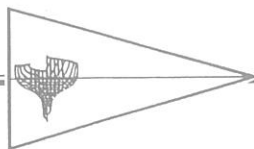
**LE CLASSIFICHE**

**YACHT D'EPOCA E CLASSICI**

	Tempo reale	Tempo compensato	Gruppo 2 LFT<14 metri	
<b>Gruppo 1 LFT&gt;14 metri</b>			1° GOLONDRINA	14°57'01" 12°30'17"
1° MARJATTA	14°53'49"	11°29'45"	2° ARDI	15°05'39" 12°37'53"
2° CASSIOPEIA	15°01'09"	13°05'25"	3° ARTICA II	15°29'13" 13°05'35"
3° MADIFRA	15°24'05"	13°44'53"	<i>Ritirati: Marie Galante, Calypso, Ronela</i>	
4° MAIT II	14°59'48"	13°47'28"	<b>Gruppo 3 LFT&lt;11 metri</b>	
<i>Ritirati: Amadeus Primus, Presque Isle</i>			1° ALAHIS	17°20'11" 14°25'33"
			2° BALKIS	17°32'24" 14°37'46"
			3° MIO MAO	21°36'38" 18°08'56"



*Alahis più volte vincitore nel gruppo Minore*



2001

15 - 16 GIUGNO

Nona edizione della regata sociale sul tradizionale percorso Isola del Tino-Isola di Capraia di 62 miglia. Ancora una volta le aspettative non sono state tradite se non per la reale partecipazione; infatti, per i ritardi nei lavori stagionali, dei 22 yacht iscritti solo 14 sono riusciti a presentarsi sulla linea di partenza. Una leggera brezza ha consentito lo svolgimento regolare delle procedure di partenza che è avvenuta puntuale alle h. 15. Il vento ha accompagnato gli yacht per le prime miglia; è seguito un lungo periodo di bonaccia che si è protratto fino a circa le 23 e ha dissuaso due partecipanti dal continuare. Finalmente il vento è arrivato prima da terra e poi da sud ovest rinforzando e stabilizzandosi sui 20-25 nodi. Le vele da lasco sono

state ammainate e la flotta si è allungata sul percorso scortata con precisione da Nave Rossetti che la Marina militare aveva concesso per la sorveglianza della regata Il primo a presentarsi sulla linea di arrivo è stato Marjatta, che ha così vinto nella classe yacht d'epoca, aggiudicandosi la Coppa Durand de la Penne e, in pari tempo, quella destinata al vincitore in tempo reale; nella classe si erano ritirati Tirrenia II, Ronela e Manta. Nella altre due classi, Mait II ha dominato tra gli yacht classici con lunghezza superiore a 14 metri battendo nell'ordine Nerissa, Madifra e Nina VI, mentre Golondrina ha vinto nella classe inferiore a 14 metri. Balkis, Saracena e Artica II si sono ritirate.

L. L.

#### LE CLASSIFICHE

##### YACHT D'EPOCA

	Tempo reale	Tempo compensato
1° MARJATTA	15°57'06"	14°03'06"

Ritirati: Tirrenia II, Ronela, Gioanna, Manta

##### YACHT CLASSICI

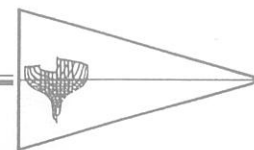
###### Gruppo 1 LFT>14 metri

1° MAIT II	16°28'19"	15°18'03"
2° NERISSA	18°56'10"	17°23'10"
3° MADIFRA	19°05'31"	17°24'15"
4° NINA VI	19°22'28"	17°56'42"

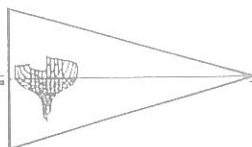
###### Gruppo 2 LFT<14 metri

1° GOLONDRINA	17°43'27"	15°14'39"
---------------	-----------	-----------

Ritirati: Balkis, Saracena, Artica II



Marjatta, grande protagonista di cinque edizioni



## QUALCHE DATO

### VINCITORI DELLA "COPPA"

*(viene assegnata allo yacht d'epoca vincitore in tempo compensato)*

BRUMA .....	quattro volte
MARJATTA .....	tre volte
TIRRENTIA II .....	una volta

### I MIGLIORI TEMPI REALI

*(percorso di miglia 62)*

MARJATTA .....	7°06'11"	(1999)
MAIT II .....	7°10'24"	(1999)
CAPRICIA .....	7°27'35"	(1993)
TIRRENTIA II .....	7°42'38"	(1999)
CASSIOPEIA .....	7°50'38"	(1999)

### NUMERI

1993 .....	16 partecipanti
1994 .....	17 partecipanti
1995 .....	18 partecipanti
1996 .....	16 partecipanti
1997 .....	annullata
1998 .....	16 partecipanti
1999 .....	15 partecipanti
2000 .....	15 partecipanti
2001 .....	14 partecipanti

*(per un totale di 48 yacht dei quali 13 d'epoca e 35 classici)*

### QUANTE VOLTE ...

ARTICA II - MAIT II .....	tutte
MADIFRA .....	sette
ALAHIS .....	sei
AMADEUS - GOLONDRINA - MARJATTA - MIO MAO	
TIRRENTIA II .....	cinque
BRUMA - CALYPSO - CHIN BLU - ELLA .....	quattro
CASSIOPEIA - MANIA - MARIE GALANTE - RONELA	
SHAULA II .....	tre
ALBA - ANGELIQUE - ARDI - BALKIS - CAROLY	
CORSARO II - GIOANNA - PACCIOA - PRESQUE ISLE .....	due
ARCANGELO - BAU BAU - BAGHEERA - CAPITAN LIPARI	
CAPRICIA - CHERIE - EOS - ELI - GABBIANO - GIRASOLE	
MANTA - MARAMEO - NERISSA - NINA VI - SARACENA	
STELLA POLARE - STRALE - TIKAROA - TONINO - VAMPA	
YANEZ .....	una